



Trustverse Linux XP SMB Server

Описание консоли управления сервером

Документация, разработанная для сопровождения программных продуктов компании ООО «ТрастВерс», является объектом интеллектуальной собственности ООО «ТрастВерс».

Передача документации третьим лицам (в том числе, в откорректированном виде), любые полные или частичные публикации или репродукции документов в печатной, электронной или любой иной форме, категорически запрещены без предварительного прямого письменного согласия ООО «ТрастВерс».



© ООО «ТрастВерс», 2009

129090, г. Москва,

Олимпийский проспект, д.16, стр. 1

тел. +7 (495) 689-42-32

e-mail: info@trustverse.ru

www.trustverse.ru

Оглавление

1. Общие принципы работы.....	3
2. Описание оснастки "Пользователи и компьютеры".....	4
3. Контейнеры.....	4
3.1 Встроенные контейнеры.....	4
3.2 Создание, удаление контейнеров.....	5
4. Группы.....	5
4.1 Встроенные группы.....	6
4.2 Создание, удаление, редактирование групп.....	7
5. Учетные записи пользователей.....	8
5.1 Почтовые учетные записи пользователей.....	8
5.2 Встроенные учетные записи пользователей.....	8
5.3 Создание, удаление, редактирование учетных записей пользователей.....	8
6. Политики безопасности.....	11
6.1 Встроенные политики безопасности.....	12
6.2 Создание, удаление, редактирование политик безопасности.....	12

1. Общие принципы работы

Консоль управления сервером разделена на две области — левая и правая рабочие панели (рисунок 1). На левой панели консоли представлено дерево, состоящая из подключенных оснасток и их объектов. Правая панель отображает содержимое или свойства выбранного в левой панели объекта.

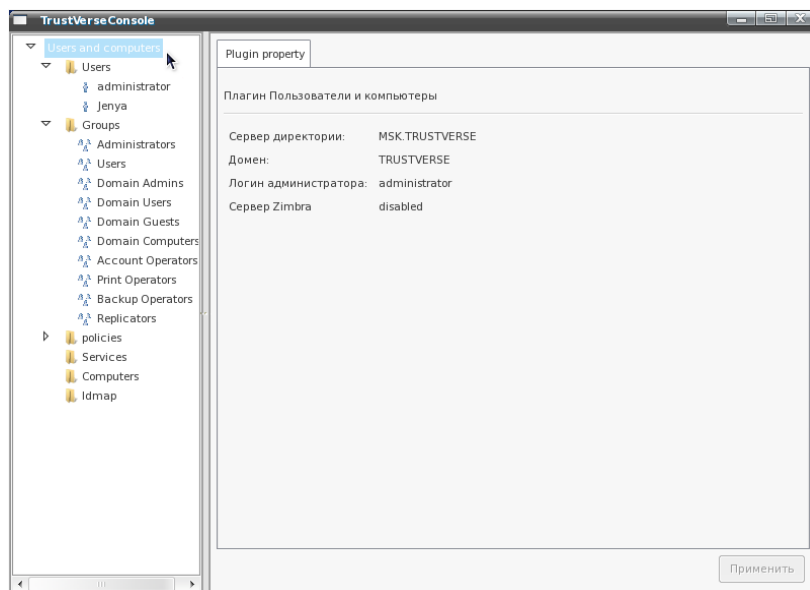


Рисунок 1: Общий вид консоли управления

Создание любого объекта консоли - учетной записи, группы пользователей, политики безопасности, другого контейнера - производится с помощью выбора соответствующего пункта контекстного меню контейнера (рисунок 2), который будет являться хранилищем для создаваемого объекта. Контекстное меню можно вызвать, кликнув правой кнопкой мыши на названии контейнера.

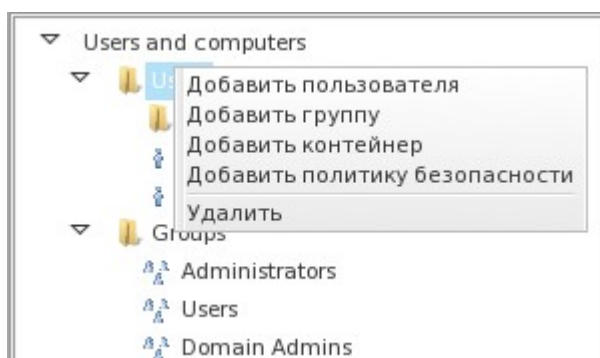


Рисунок 2: Контекстное меню

После выбора типа объекта, будет запущен мастер создания объекта (более подробно процесс создания объектов каждого типа описан ниже). После завершения процесса создания, объект будет отображен в дереве объектов на левой панели консоли управления. Создание любого объекта директории производится на основе шаблона. В скрытом каталоге директории размещены шаблоны для каждого создаваемого объекта — контейнера, учетной записи и т.д. Свойства объекта можно редактировать с помощью правой панели консоли управления, отображающей содержимое выбранного в дереве на левой панели объекта. Физическое обновление данных в директории производится после нажатия кнопки "Применить".

2. Описание оснастки "Пользователи и компьютеры"

Оснастка "Пользователи и компьютеры" предназначена для управления учетными записями пользователей, группами пользователей, политиками безопасности и контейнерами.

При запуске консоли управления с оснасткой "Пользователи и компьютеры" необходимо указать сервер директорий, с которым будет осуществляться работа, домен, логин и пароль администратора в этом домене (рисунок 3).

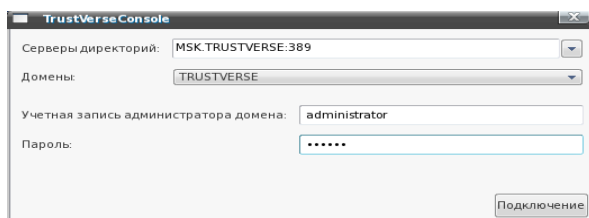


Рисунок 3: Вход в консоль управления сервером

3. Контейнеры

Контейнер представляет из себя хранилище объектов, таких как учетные записи пользователей, группы, другие контейнеры и т.д.

3.1 Встроенные контейнеры

Встроенные контейнеры появляются в директории после разворачивания домена. К этим контейнерам относятся "Users", "Group", "Policies". Встроенные контейнеры нельзя удалить, они служат хранилищами объектов директории по-

умолчанию.

3.2 Создание, удаление контейнеров

Создание контейнера производится путем выбора пункта "Добавить контейнер" из контекстного меню родительского контейнера. В мастере создания контейнера (рисунок 4) необходимо указать название контейнера и нажать кнопку "Завершить" для сохранения внесенных изменений или кнопку "Отмена" для отмены процесса создания нового контейнера.

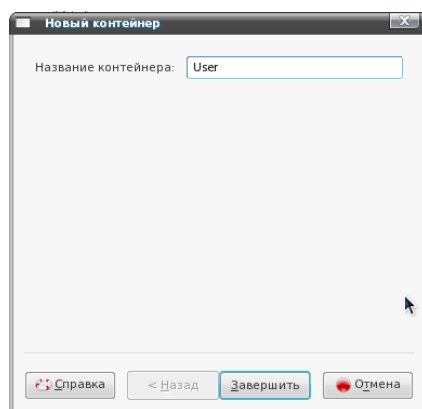


Рисунок 4: Мастер создания нового контейнера

Удалить контейнер можно, вызвав его контекстное меню и выбрав пункт "Удалить" или нажав "Delete", предварительно выбрав контейнер в дереве объектов консоли, кликнув на его названии левой кнопкой мыши. При удалении контейнера будет удалено все его содержимое, включая контейнеры и другие объекты.

4. Группы

Группа представляет собой объект для объединения пользователей с целью предоставления или ограничения прав. У любого пользователя существуют одна основная группа и произвольное количество дополнительных. Основная группа существует у пользователя всегда, в то время как дополнительных групп может не быть.

Основная группа назначается при создании пользователя. Для назначения пользователю дополнительной группы надо выбрать группу в дереве на левой панели и в параметрах, показанных на правой панели в разделе «Дополнительная группа для пользователей» в правом окне выбрать имя пользователя, которому надо

добавить выбранную группу как дополнительную. Затем нажать кнопку "<<" (рисунок 5).

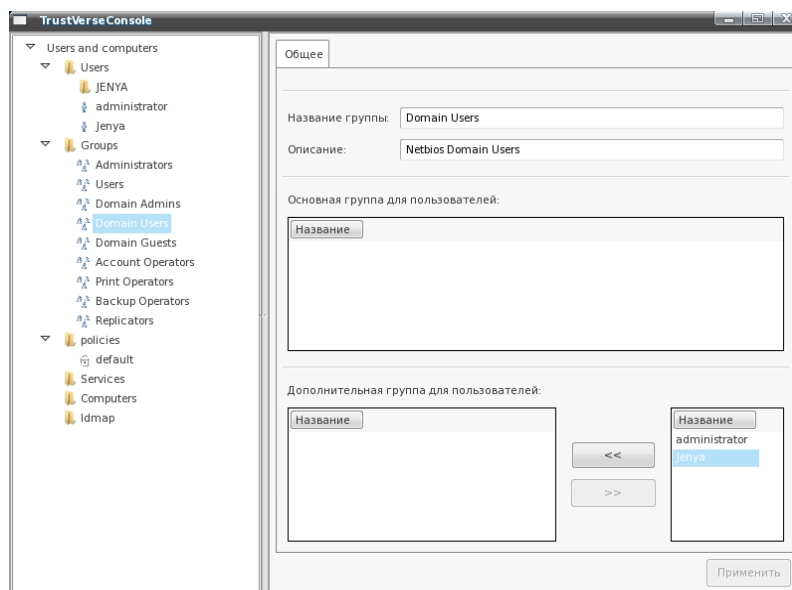


Рисунок 5: Назначение дополнительной группы пользователю

Перемещение имени пользователя в окно слева означает, что выбранная группа теперь является дополнительной группой для этого пользователя.

Для удаления пользователя из списка пользователей, для которых выбранная группа является дополнительной, надо выбрать его в левом окне раздела "Дополнительная группа для пользователей" и нажать кнопку ">>". Перемещение имени пользователя в окно справа означает, что выбранная группа теперь не является дополнительной группой для выбранного пользователя.

Для сохранения внесенных изменений нажмите кнопку "Применить".

4.1 Встроенные группы

Существуют три встроенные группы - "Administrators", "Users" и "policies", представляющие собой группы для администраторов, пользователей и политик безопасности соответственно.

Пользователи, имеющие группу "Administrators" в качестве основной группы, являются администраторами домена.

Пользователи, имеющие группу "Users" в качестве основной группы, являются рядовыми пользователями домена.

Существует возможность назначать в качестве основной группы пользователя

любую другую созданную группу.

4.2 Создание, удаление, редактирование групп

Для создания группы надо кликнуть правой клавишей мыши на названии контейнера и выбрать в контекстном меню "Добавить группу". В открывшемся окне мастера создания группы заполните поля "Название группы" и "Описание" (рисунок 6). Нажмите кнопку "Завершить".

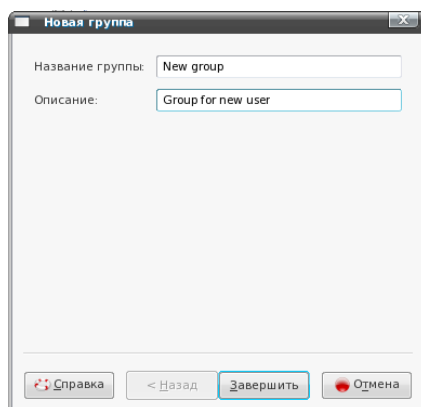


Рисунок 6: Мастер создания группы

Для редактирования параметров группы надо выбрать группу в дереве объектов на левой панели, кликнув на ее названии один раз левой кнопкой мыши. После этого на правой панели консоли есть возможность отредактировать название группы, описание и список пользователей, для которых выбранная группа является дополнительной (рисунок 7).

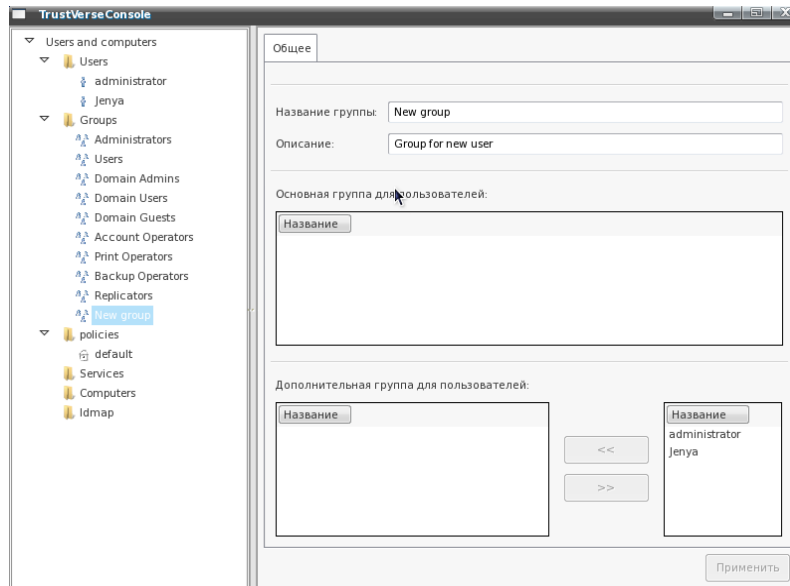


Рисунок 7: Редактирование параметров группы

Для удаления группы надо вызвать контекстное меню, кликнув на названии правой кнопкой мыши, и выбрать "Удалить".

5. Учетные записи пользователей

Каждый пользователь домена должен иметь учетную запись в этом домене. Учетная запись представляет из себя объект с набором атрибутов, таких как фамилия, имя, отчество, логин, пароль и т.д.

5.1 Почтовые учетные записи пользователей

Если в домене установлен сервер Trustverse Collaboration Suite (TCS), пользователь может иметь почтовую учетную запись.

5.2 Встроенные учетные записи пользователей

Существует встроенная учетная запись "administrator" для администратора домена. Данную учетную запись нельзя удалить, но существует возможность ее редактирования. Учетная запись "Administrator" существует на протяжении всей жизни домена.

5.3 Создание, удаление, редактирование учетных записей пользователей

Для создания учетной записи надо кликнуть правой клавишей мыши на

названии контейнера и выбрать в контекстном меню "Добавить пользователя" (учетная запись, как объект, будет создана в выбранном контейнере). Будет запущен мастер создания учетной записи (рисунок 8). На первом этапе необходимо задать такие атрибуты как логин, имя фамилия, основная группа, командное окружение и домашнюю директорию.

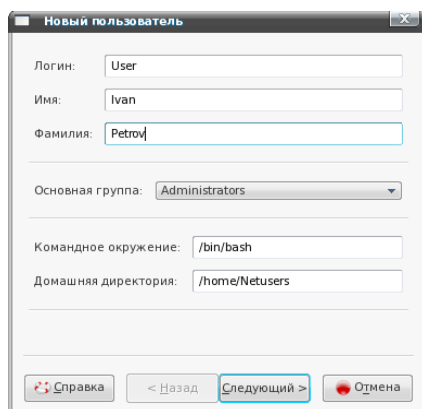


Рисунок 8: Мастер создания учетной записи

На следующем шаге процесса создания учетной записи задается пароль пользователя (рисунок 9).

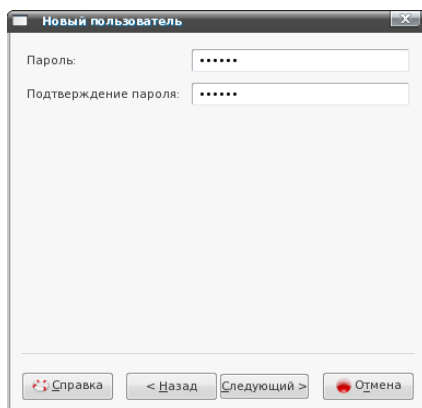


Рисунок 9: Пароль пользователя

Последним шагом является создание почтовой учетной записи в TCS (если сервер TCS доступен). Заполните поля "Почтовая учетная запись", "Пароль" и "Подтверждение пароля".

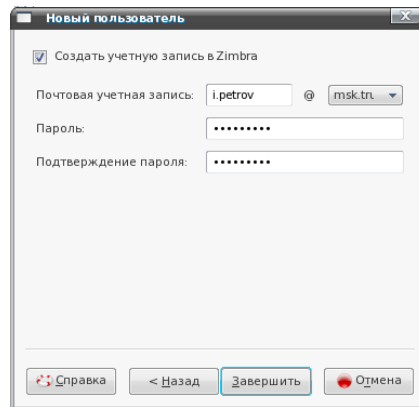


Рисунок 10: Создание
учетной записи TCS

Нажмите кнопку "Завершить". Появление нового элемента в дереве на левой панели с заданным именем свидетельствует об успешном завершении процесса добавления пользователя.

Редактировать параметры учетной записи пользователя можно на правой панели на закладке "Общее", предварительно выбрав нужную запись в дереве на левой панели.

На закладке "Безопасность" можно задать для учетной записи пользователя политику безопасности, а также заблокировать пользователя, либо заставить сменить пароль (рисунок 11).

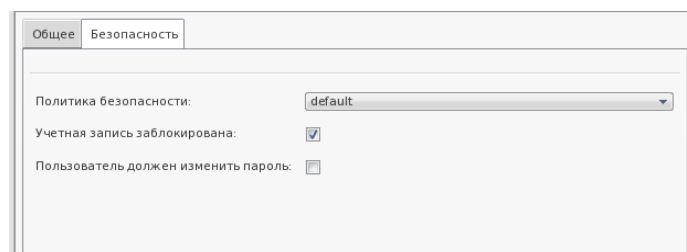


Рисунок 11: Выбор политики безопасности для
пользователя

Удалить учетную запись, как и любой другой объект, можно выбрав в контекстном меню удаляемого элемента дерева объектов пункт "Удалить" или нажав клавишу "Delete".

6. Политики безопасности

Политика безопасности представляет собой набор правил и ограничений,

накладываемых на учетные записи пользователей. Такими ограничениями могут быть — срок действия пароля, минимальная длина пароля, максимальное количество неудачных попыток входа в систему и т.д.

6.1 Встроенные политики безопасности

Существует встроенная политика безопасности "default". Эта политика безопасности является политикой безопасности по-умолчанию, т.е. она применяется к любому пользователю домена, если для этого пользователя не была назначена другая политика безопасности явно.

6.2 Создание, удаление, редактирование политик безопасности

Создание политики безопасности производится путем выбора пункта "Добавить политику безопасности" из контекстного меню, выбранного в левой панели контейнера. В этом случае политика безопасности, как объект, будет создана в выбранном контейнере. Далее в мастере создания политики безопасности необходимо указать атрибуты политики (рисунок 12).

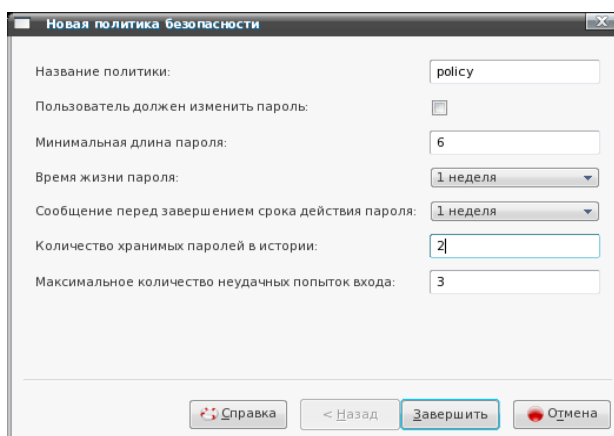


Рисунок 12: Мастер создания политики безопасности

Нажмите кнопку "Завершить" для создания новой политики с заданными параметрами.

После успешного создания политики ее можно назначать пользователю(-ям), в этом случае в качестве политики безопасности будет использоваться явно назначенная вместо политики безопасности "default". С помощью правой панели возможно редактирование выбранной политики безопасности (рисунок 13).

Общие

Название политики: default

Пользователь должен изменить пароль:

Минимальная длина пароля: 5

Время жизни пароля: 1 месяц

Сообщение перед завершением срока действия пароля: 3 недели

Количество хранимых паролей в истории: 2

Максимальное количество неудачных попыток входа: 2

Применить

Рисунок 13: Редактирование параметров политики безопасности

Удалить политику безопасности, как и любой другой объект, можно из контекстного меню, выбрав пункт "Удалить" или нажав клавишу "Delete", в дереве объектов консоли.